

ANGVSTIA 27, 2023

ANGVSTIA

27

Revista

Muzeului Național al Carpaților Răsăriteni

Editura ANGVSTIA
Sf. Gheorghe
2023

Redactor șef

ALEXANDRU POPA

Colegiu de redacție

DAN-LUCIAN BUZEA

DAN ȘTEFAN

COSMINA MARCELA OLTEAN

Orice corespondență se va trimite pe adresa:
Please send any mail to the following address:

MUZEUL NAȚIONAL AL CARPAȚILOR RĂSĂRITENI

Sfântu Gheorghe, Str. Gábor Áron nr. 16

520008, jud. Covasna

Telefon/fax: +40 267 314139

e-mail: secretariat@mncr.ro

web: angvstia.mncr.ro

ISSN 2602 – 0653

ISSN-L 1454 – 8275

Cuprins – Table of Contents

STUDII ȘI CERCETĂRI DE ARHEOLOGIE (*Archaeological studies and researches*)

Dan BUZEA, PUSKÁS József, Raport preliminar asupra cercetărilor arheologice preventive efectuate în situl de la Covasna Valea Hankó/ Valea Porumbeilor (*Preliminary report on the preventive archaeological investigations carried out at the Covasna-Valea Hankó/ Valea Porumbeilor*) 9

PUSKÁS József, Dan BUZEA, Raport preliminar asupra cercetărilor arheologice din anul 2023 executate în situl Sfântu Gheorghe–Arcuș–Hosszú (*Preliminary report on the archaeological researches made in 2023 at the Sfântu Gheorghe–Arcuș–Hosszú site*) 57

Dan ȘTEFAN, Maria-Magdalena ȘTEFAN, Teledetecție și investigații geofizice la Biborțeni – Cetatea Tiburț (*Remote Sensing and Geophysical investigations of Tiburț Fortress from Biborțeni*) .. 83

Alexandru POPA, Carpii și cultura „carpică” între tradiția antică și literatura istorico-arheologică contemporană (*The Carpi and “Carpic culture” between ancient tradition and contemporary historical-archaeological literature*) 97

VISY Zsolt, The excavation in the Roman *castellum* of Énlaka/Inlăceni in 2022-2023 (*Cercetări arheologice din castrul roman de la Inlăceni în 2022-2023*) 113

SIDÓ Katalin, PÁNCZÉL Szilamér Péter, Pottery and small finds from the *porta principalis dextra* and *sinistra* at Inlăceni/Énlaka, Harghita/Hargita County (*Ceramică și descoperiri mici din zona porta principalis dextra și porta principalis sinistra de la Inlăceni*) 133

Andrea POPA, Managementul integrat al patrimoniului mondial în România. O propunere a unei structuri de management a viitorului monument UNESCO Limesul roman în Dacia (*The Integrated Management of Cultural World Heritage Sites in Romania. A proposal for a management structure for the future Roman Limes in Dacia WHS*) 145

STUDII DE ETNOGRAFIE (*Ethnographical studies*)

Lucian DAVID, Memorie și discurs. Transhumanța mocanilor voineșteni (*Memory and discourse. Transhumance of the shepherds from Voinești*) 161

RECENZII (*Book reviews*)

Alexandru POPA,
Matei, Dan (2021), *Castrele Daciei după părăsirea lor de către armata romană (Dissertationes Mvsei Potaisensis)*, Cluj-Napoca: Mega), 297 p., ISBN 9786060203452 185

Alexandru POPA,
Sergiu Matveev, Vlad Vornic, Andrei Corobcean, cu contribuții de Andrei Asăndulesei, Felix-Adrian Tencariu, Vitalie Sochircă, Tatiana Nagacevski, Roman Croitor, Meandrele istoriei. Patrimoniul arheologic din epoca fierului și perioada romană în bazinul râului Cogâlnic (Republica Moldova), *Periegesis Archaeologica 2*. Chișinău, Editura Bons Offices, 2023, 201 p. ISBN 978-5-36241-130-5 189

PUSKÁS József,
V. Szabó Gábor, Bronzkori kincsek Magyarországon. Földbe rejtett fegyverek, eszközök, ékszerek nyomában, *Archaeolingua Alapítvány / MTA BTK Régészeti Intézet*, Budapest, 2019, 281 p. / Gábor V. Szabó, Bronze Age Treasures in Hungary. The Quest for Buried Weapons, Tools and Jewellery, *Archaeolingua Foundation / Institute of Archaeology, Research Centre for the Humanities*, Budapest, 2019, 244 p. 195

CRONICA ACTIVITĂȚILOR MUZEULUI (*Activity report of the museum*)

Cosmina-Marcela OLTEAN, Cristina-Ioana FELEA-BAUBEC,
Cronica activității Muzeului Național al Carpaților Răsăriteni pentru anul 2022 / *The National Museum of Eastern Carpathians – Activity Report on 2022* 205

**Sergiu Matveev, Vlad Vornic, Andrei Corobcean,
cu contribuții de Andrei Asăndulesei, Felix-Adrian Tencariu,
Vitalie Sochircă, Tatiana Nagacevschi, Roman Croitor,
Meandrele istoriei. Patrimoniul arheologic din epoca fieru-
lui și perioada romană în bazinul râului Cogâlnic (Republica
Moldova), Periegesis Archaeologica 2. Chișinău, Editura
Bons Offices, 2023, 201 p. ISBN 978-5-36241-130-5.**

Alexandru POPA

Volumul apărut recent, realizat de colegii noștri de la Chișinău, reprezintă nr. 2 din colecția *Periegesis Archaeologica*, editată de Centrul de Arheologie „Ion Niculiță” din cadrul Universității de Stat din Moldova. Volumul reprezintă unul din rezultatele livrate la finele proiectului de cercetare „Patrimoniul arheologic din epoca fierului în regiunea Nistrului Mijlociu și bazinul râului Cogâlnic. Cercetare interdisciplinară și valorificare științifică”, finanțat de autoritățile competente din Republica Moldova. Lucrarea este structurată în patru capitole de bază, însoțite de prefața lui Denis Topal (p.9), de un capitol introductiv, concluzii, lista literaturii și un Summary în limba engleză.

Introducerea (p. 11-12), asumată de toți autorii volumului, reprezintă o trecere în revistă a principalelor etape de cercetare a zonei aflate în atenția proiectului. Autorii nominalizează 5 etape principale ale acestor cercetări, oferind și câte o trecere în revistă a principalilor actori ai investigațiilor. Cu toate că cercetările arheologice din bazinul râului Cogâlnic au o retrospectivă de circa 100 de ani, autorii concluzionează totuși că rezultatele acestora „sunt relativ modeste” (p.12).

„Cadrul geografic” (p.13-26) începe cu o enumerare a surselor medievale în care ar

fi amintit sub diferite forme râul Cogâlnic, cea mai timpurie fiind datată cu anul 1502. Urmează „Aspecte hidrologice” (p. 14-17), „Clima” (p. 17-18), „Vegetația și lumea animală” (p.18-19), precum și „Aspecte geologice, relieful și solurile” (p. 20-25). Acest capitol se încheie cu un set de concluzii cu privire la principalele particularități ale cadrului geografic specific zonei cercetate la ora actuală. Chiar dacă cititorul și-ar fi dorit să cunoască în ce măsură cadrul geografic descris este asemănător sau apropiat celui din perioada căreia se adresează volumul, remarcăm totuși salutabilul demers al autorului acestui capitol (Vitalie Sochircă) de a folosi nu doar date din cercetări contemporane, ci și surse scrise mai vechi, în cazul dat din lucrarea lui J.-E. Thunmann din secolul al XVIII-lea. De menționat este lipsa unei critici adecvate a acestei surse sau a unei trimiteri bibliografice către o lucrare de analiză și valorificare de specialitate a acestei surse (vezi de exemplu IOSIPESCU 2015).

„Patrimoniul arheologic din mileniul I a. Chr. în bazinul râului Cogâlnic” (p. 27-55) este unul dintre capitolele de bază ale volumului. El începe cu un subcapitol despre „Realitățile etnoculturale” din spațiul dintre Prut și Nistru în mileniul I-lea a.Chr., reieșind din izvoarele scrise. Aici sunt

enumerare și prezentate pe scurt o serie de mărturii scrise care amintesc grupuri cu nume percepute de cercetarea modernă drept etnonime. Înșiruirea începe cu Hecateu și se încheie cu Strabo, un spațiu extins de analiză fiind oferit interpretărilor operei lui Herodot.

Prezentarea surselor scrise despre posibilele grupuri de populații din zona de cercetare în perioada primului mileniu precreeștin, nu se deosebește semnificativ de stadiul actual al cunoștințelor pe acest subiect, dar este interesantă concluzia subcapitolului conform căreia „*Corelarea informațiilor istorice cu materialele arheologice din spațiul pruto-nistorean ne permite să discutăm despre predominarea unor comunități tracice, care alături de cele din spațiul est-carpatic, au participat la un proces de uniformizare culturală și consolidare sau consolidări politice, puse pe seama geților în secolele IV-III a.Chr.*” (p.29). Chiar dacă enunțul este prezentat drept un citat din lucrarea lui Ion Niculiță din anul 1987 fără a se specifica pagina, nu suntem convinși dacă pe baza trecerii în revistă a puținelor surse scrise de la paginile 27-29 se va întrevădea corelația cu materialele arheologice, ce vor fi prezentate abia în subcapitolul următor „3.2. Repertoriul siturilor din mileniul I a.Chr. din bazinul Cogâlnicului”. Acesta reprezintă o trecere în revistă (în ordine alfabetică) a siturilor arheologice cunoscute în zona cercetată (p.29-30). Remarcăm faptul că siturile arheologice nu sunt numerotate nici în text și nici pe harta complementară (fig. 10, p. 31), ceea ce creează anumite dificultăți pentru cititorul neavizat în geografia microzonei și după cum vom descoperi pe parcurs – această modalitate de organizare a volumului se va perpetua pentru toate celelalte capitole. Urmează două subcapitole, ce au fost concepute drept sinteze, câte una pentru prima și pentru a doua epocă a fierului. Cele două compilează principalele cunoștințe despre

siturile reprezentative, ca de exemplu Lipoveni La Nisipărie, Logănești I, pentru prima epocă a fierului, sau Stolniceni - Cetate, Buțeni, Ciuculeni și Drăgușenii Noi – pentru a doua epocă a fierului. Un rezumat sintetic al cunoștințelor actuale despre aceste epoci nu a făcut parte din capitolul 3.

Epoca romană în bazinul râului Cogâlnic este prezentată în capitolul 4. „Peisajul arheologic din bazinul râului Cogâlnic în epoca romană”. Acesta începe cu o binevenită trecere în revistă a surselor antice despre regiune în epoca romană. Deși, probabil, ar fi fost suficientă o notă de subsol, capitolul începe cu o explicație a compendiilor de surse antice folosite – FHDR și colecția de surse antice editată în limba rusă de Latyshev/Latyșev. Remarcăm și în acest caz lipsa unei critici asupra izvoarelor folosite, care ar permite cititorului să integreze mai bine informațiile autorilor antici în contextul istoric al epocii. Recomandăm drept completare la acest subiect de exemplu lucrarea COJOCARU 2022.

Subcapitolul 4.2 „Comunitățile sarmaților în bazinul Cogâlnicului” începe cu o sinteză asupra surselor scrise despre sarmați, urmată de o prezentare a culturii sarmatice din spațiul dintre Prut și Nistru în general, apoi de repertorierea descoperirilor tumulare, atribuite culturii sarmatice. Remarcăm și în acest caz lipsa unei numerotări pe hartă și în lista de descoperiri (p. 67 tab.1 și p. 68, fig. 41). În contrast cu sarmații nomazi sunt prezentate în cap. 4.3 „Vestigii ale unor comunități sedentare din primele secole ale erei creștine la Lipoveni II - La Nisipărie”. Cronologic aceste „vestigii” ar putea fi paralelizate culturii sarmatice, dar pentru definiția culturală ale cărora încă mai lipsesc date arheologice. Interesant, dar total neașteptat pentru economia de până acum a lucrării, apare subcapitolul dedicat grupului cultural Etulia (4.4. „Grupul Etulia”, p. 83-99).

Autorii lucrării, deși remarcă faptul că în zona cercetată sunt cunoscute doar două situri de acest tip, oferă cititorului o sinteză foarte bine documentată a ceea ce se cunoaște sub numele cultura Etulia sau grupul cultural Etulia. Cu acces la literatura sovietică și post sovietică, subcapitolul analizează și interpretează numeroase aspecte ale culturii în cauză, care au fost definite de la primele descoperiri (1967) încoace. Din punctul meu de vedere este una dintre cele mai ample și documentate sinteze asupra descoperirilor de tip Etulia de la ora actuală.

Un loc deosebit în structura lucrării îl ocupă capitolul consacrat culturii Sântana de Mureș -Černjachov (CSMC), pentru care autorii folosesc transcrierea anglofonă din limba rusă – Chernyakhov. Subcapitolul începe cu o trecere în revistă a istoricului cercetărilor de pe teritoriul actual al Republicii Moldova, de la primele cercetări ale lui Smirnov din anii 1946-1947 și până la cele din ultimul deceniu, efectuate de Agenția Națională Arheologică în colaborare cu Universitatea de Stat din Moldova. Autorii menționează că zona bazinului râului Cogâlnic nu este cea mai bine cercetată nici ca număr de situri cunoscute și nici ca grad al lor de cercetare (p. 101). Cu toate acestea, descoperirile cunoscute, au permis autorilor concluzii cu privire la formele de relief preferate pentru întemeierea așezărilor, dimensiunile suprafețelor ocupate de acestea și a grosimii stratului cultural – acesta din urmă fiind un indiciu pentru „*characterul sedentar și statornic al comunităților umane respective*” (p. 103)! *Pe baza cercetărilor arheologice din zona cercetată, sunt cunoscute atât locuințe de suprafață cu pereții sprijiniți pe stâlpi masivi, cât și bordeie și semi-bordeie, adică locuințe cu podeaua aflată sub nivelul antic de călcare. Din săpăturile recente ale autorilor, sunt cunoscute în așezările zonei cercetate și mai multe cuptoare pentru care autorii folosesc termenul*

de „cuptoare menajere”, adică cuptoare folosite pentru nevoile casnice și nu pentru arderea ceramicii sau pentru alte îndeletniciri meșteșugărești. Ele reprezintă, în interpretarea autorilor volumului discutat, urme ale unor anexe gospodărești folosite la pregătirea hranei (Matveev, Vornic 2017, p. 206). În contrast cu acestea sunt prezentate și cele trei cuptoare de ars ceramică de la Săgaidacul Nou (p.110-112). De remarcat este faptul că autorii au documentat și existența altor anexe, identificate arheologic prin intermediul unor gropi adânci și interpretate drept pivnițe sau depozite de cereale.

Metodele actuale ale cercetărilor arheologice și mai ales limitele metodice ale acestor cercetări, ne pun în fața dilemei (generalizate pentru arheologia contemporană) cum interpretăm numeroasele descoperiri de gropi din cuprinsul săpăturilor arheologice. Autorii menționează că „complexele cele mai răspândite în așezările CSMC sunt gropile” (p. 109).

Dintre siturile funerare, CSMC este reprezentată prin necropola de la Lipoveni, care însă a fost distrusă pe parcursul anilor de după descoperire (1956) de o carieră ilegală de extragere a agregatelor minerale (nisip).

Un spațiu generos în economia lucrării (p.113-122) a fost dedicat prezentării inventarului arheologic, provenind din siturile CSMC. Aici cititorul poate găsi informații despre spectrul destul de variat al descoperirilor – unelte și ustensile de uz casnic și meșteșugăresc, echipament militar, accesorii vestimentare și piese de port, precum și recipiente de lut și de sticlă.

Un subcapitol separat (4.6., p. 123-138) i-a fost dedicat fortificației lineare de pământ, cunoscută sub termenul de „Valul lui Traian de Sus”. Aici cititorul interesat poate găsi informații utile despre istoricul documentărilor cartografice, despre istoricul cercetărilor arheologice, precum și rezultatele săpăturilor recente, efectuate

asupra acestei fortificații lineare. Subcapitolul se încheie cu o trecere în revistă a principalelor ipoteze cu privire la problema principală a cercetării „Valul lui Traian de Sus” și anume cea a perioadei când a fost construită.

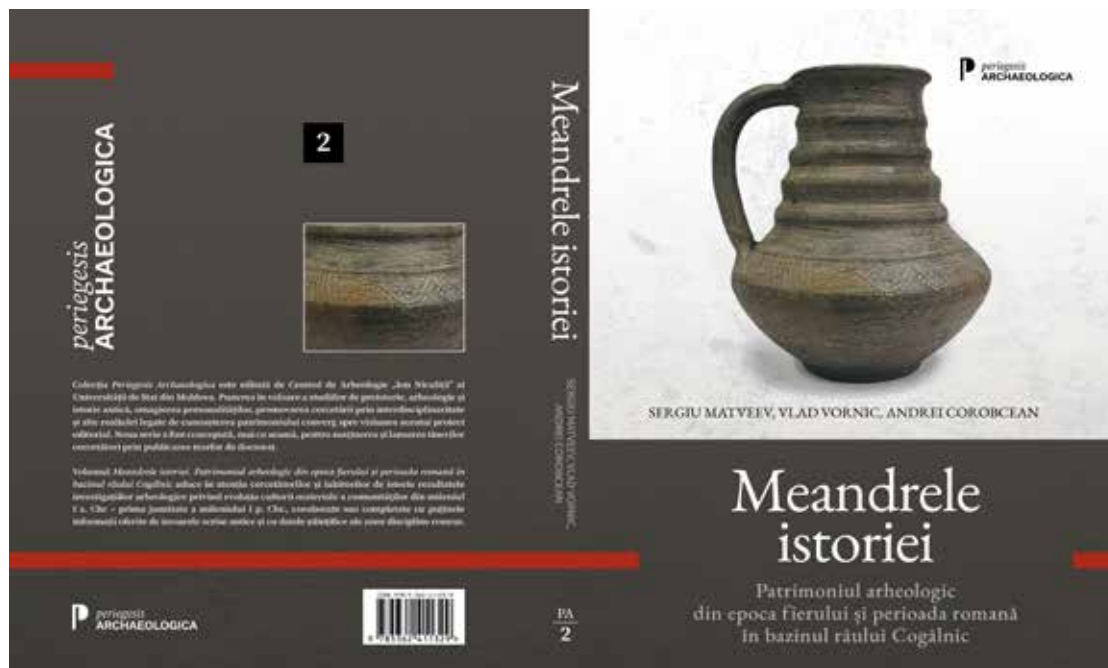
Capitolul 5, dedicat „Cercetărilor interdisciplinare” (p. 139-169) prezintă rezultate ale investigațiilor geofizice și geochimice efectuate în zona „Valul lui Traian de Sus”. „Studii arheozoologice (p. 155-163) s-au efectuat asupra descoperirilor din situri arheologice din care s-au recuperat resturi faunistice. Un subcapitol separat, adăpostit la „Cercetări interdisciplinare”, este cel destinat descoperirilor monetare din zonă. Aici cititorul va găsi adunate împreună descrierile a două tezaure monetare cu piese greco-macedoniene și imitații ale acestora (Stolniceni, Gura Galbenă), precum și numeroase piese bătute în monedările Imperiului Roman. Pentru epoca romană autorii volumului au propus și o scurtă analiză generalizatoare a cronologiei monedelor romane, valabile pentru întreg teritoriul dintre Prut și Nistru.

În cap. 6 „Încheiere” se propune o sinteză a informațiilor prezentate în volum, fiind reluate pas cu pas principalele date și concluzii ale studiilor.

La o analiză mai specială a lucrării am putut constata o serie de elemente, pe care noi le-am fi abordat altfel. Menționăm aici, în primul rând, faptul că deși „Bazinul râului Cogâlnic” a fost studiat ca un întreg din punct de vedere geografic, spațiul înglobează părți din două zone naturale diferite – de silvostepă și de stepă, ceea ce implică, din punctul meu de vedere, diferențe majore ale condițiilor de viață pentru comunitățile umane. De remarcat este și faptul că nu găsim nici în textul de bază și nici în Încheiere, vreo considerație despre măsura în care condițiile naturale descrise ar putea să fie proiectate retrospectiv și asupra epocii fierului sau a epocii romane.

Analizând structura și designul cercetărilor prezentate în volum, nu putem să nu remarcăm lipsa unui capitol introductiv, care să descrie mai amplu atât obiectivele generale ale studiului, cât și metodologia de relaționare între studiile istorico-arheologice (din cap. 4) și diferitele studii ale altor discipline (non-arheologice) prezentate în cap. 5. Asta pentru că acea relaționare, adică coroborarea interpretărilor arheologice cu rezultatele „cercetărilor interdisciplinare” ar fi trebuit să asigure cu adevărat interdisciplinaritatea demersului științific. Altfel, acestea rămân demersuri științifice de înaltă calitate, dar care, analizate și interpretate împreună, nu generează cunoștințe sau interpretări noi.

Printre particularitățile specifice ale acestui volum se numără din punctul meu de vedere și orientarea primordială spre problemele originii etnice ale realităților arheologice studiate. Privind retrospectiv în istoria arheologiei moderne, constatăm că pentru o lungă perioadă de timp „interpretarea etnică” a fost obiectivul principal al cercetării arheologice în majoritatea țărilor europene. Se estima că fără a pune întrebarea despre originea etnică a unei culturi arheologice sau a unei așezări umane – arheologia va înceta să mai fie o știință istorică. Cu toate acestea, pe parcurs au apărut numeroase studii monografice și volume colective consacrate acestei probleme, care au condus la constituirea unei baze metodice și teoretice consistente ale acestui fenomen. Astfel, interpretarea etnică a materialelor arheologice este privită drept puntea de legătură între identitățile colective (bănuite a fi) de natură etnică, cunoscute din sursele scrise, și elementele culturii materiale, adică culturile arheologice – drept una din convențiile de bază ale arheologiei de la Montelius încoace. Suprapunerea unor identități istorice atât de volatile din punctul de vedere al surselor scrise, precum cele analizate în acest volum, cu un



sistem de artefacte arheologice greu de datat cu o precizie mai mare decât în termeni asemeni secolele „IV-III a.Chr.”, „I-III p. Chr.” sau „II-IV p.Chr.” este după părerea mea una greu de argumentat.

Un alt moment de remarcă, specific mai ales pentru capitolul vizând epoca fierului din acest volum, este modalitatea de a face cercetare istorico-arheologică, pe care literatura de specialitate o apostrofează drept „*Hegemonia Datelor și Faptelor*”. Am găsit o încercare de înșiruire a datelor și informațiilor din săpături, drept niște blocuri informative independente și supra-obiective. Acestea au fost alcătuite ca fiind de la sine înțelese, astfel încât să nu mai fie necesară o ordonare, o discuție și analiză, sau o interpretare istorică separată a acestora. În acest fel, metodele de cercetare arheologică și de interpretare a culturii materiale nu mai ajung să fie aplicate în acest cadru „pseudo-pozitivist” de cercetare științifică. Înșiruirea de evenimente istorice cunoscute din sursele scrise sau a unor descrieri de complexe și descoperiri arheologice din săpături - în locul unei discuții și interpretări istorice a acestora a însemnat în perioada dictaturilor comuniste o modalitate

de a ocoli cenzura. Cu regret, și la aproape 35 de ani de la căderea regimurilor comuniste din Europa și a cenzurilor de partid, în multe cazuri mai întâlnim acest stil „de a face istorie”.

Cu toate acestea, făcând bilanțul volumului prezentat ajungem la concluzia că lucrarea de față prezintă un interes deosebit, în primul rând pentru colegii preocupăți de epoca fierului și de epoca romană din sud-estul Europei. Sunt convins că monografia elaborată de colectivul de cercetare de la Chișinău va deschide drumuri noi către interdisciplinaritatea cercetărilor istorico-arheologice din Republica Moldova, către studiile multidisciplinare ale anumitor peisaje istorico-arheologice, la fel și către unele explicații mai argumentate pentru fenomenele și procesele cultural-istorice ce s-au derulat în spațiul de la nord și nord-vest de Marea Neagră pe parcursul mileniilor. Felicităm colectivul de autori pentru publicația reușită și îi îndemnăm în a pregăti o a doua ediție a volumului, în limba engleză, cu care să contribuie la o mai bună diseminare a cunoștințelor generate cu ocazia acestui proiect de cercetare!

Literatura citată în text:

Cojocaru, Victor (2022), „Spațiul est-carpatic în secolele III/II a.Chr. - III/IV p.Chr.: între tradiție antică și interpretările moderne. II. Tradiția antică (sursele epigrafice)”, *Arheologia Moldovei*, XLV (2022), 59-94.

Iosipescu, Sergiu (2015), „Johann Erich Thunmann et la Mythique Origine «Coumane» des Roumains”, *Revue des Études sud-est Européennes*, LIII (1-4), 373-403.